



Handbook per l'organizzazione dei tornei regionali giovanili e dei Serie Beach 2 in Veneto

(versione Estate 2021 - aggiornata al 17 maggio 2021)

FIPAV VENETO - SETTORE BEACH VOLLEY

Referente ANDREA GARGHELLA - beach@fipavveneto.net



Indicazioni generali

Il seguente Handook ha come scopo principale quello di illustrare le principali **linee guida che il promoter dovrà osservare per l'organizzazione di un torneo** Serie Beach 2 o di un torneo appartenente al circuito regionale giovanile dell'estate 2021 (under 16, under 18 & under 20).

Una volta richiesta e ottenuta l'autorizzazione alla tappa, il promoter accetta automaticamente tutte le condizioni e le richieste del presente documento, che verranno accertate e verificate in sede di tappa dal Supervisore Unico designato per la manifestazione.

Il pieno rispetto delle linee guida presenti all'interno dell'handbook da parte del promoter, comporterà la restituzione della tassa di autorizzazione del torneo (vedi paragrafo: autorizzazioni).

Questo handbook non contiene le linee guida per l'organizzazione di eventuali tornei Under 14 & Serie Beach 1, 3 & 4.

Tornei giovanili e Serie Beach 2

TIPOLOGIA TORNEO	DESTINATARI	MONTEPREMI	SUPERVISORE	COSTO AUTORIZZAZIONE	COSTO ATLETA	MINIMO COPPIE	ALTEZZA RETE
REGIONALE UNDER 20	nati 2002 e successivi	NO	Obbligatorio	50 €	10 € ad atleta	6	M.2,43m F.2,24m
REGIONALE UNDER 18	nati 2004 e successivi	NO	Obbligatorio	50 €	10 € ad atleta	6	M.2,43m F.2,24m
REGIONALE UNDER 16	nati 2006 e successivi	NO	Obbligatorio	50 €	10 € ad atleta	4	2,24 m
REGIONALE UNDER 14	nati dal 2008 al 2012	NO	Obbligatorio	50 €	10 € ad atleta	4	2,15m
SERIE BEACH 1	OPEN	da 500 a 2500 €	Obbligatorio	100 €	Max 25 € ad atleta		
SERIE BEACH 2	OPEN	NO	Obbligatorio	100 €	Max 25 € ad atleta		
SERIE BEACH 3	Atleti con meno di 100 punti FIPAV	NO	Obbligatorio	100 €	Max 25 € ad atleta		
SERIE BEACH 4	OPEN (misti, 3x3, 4x4, ecc.)	NO	Facoltativo	50 €	Max 25 € ad atleta		

Requisiti minimi e supervisore.

Il Manuale del beach volley 2021 e il portale Beach Volley Live (in seguito BVLive) indicano i **requisiti minimi** (numero campi) per l'organizzazione di un torneo e il numero massimo di coppie che possono partecipare a un torneo in singola giornata in relazione al numero di campi disponibili.

Per i tornei Serie Beach 2 e i tornei regionali giovanili è **obbligatoria la presenza di un supervisore unico.**

Tutti i campi devono essere disponibili per tutta la durata del torneo. Deve essere possibile e agevole poter irrigare i campi nelle ore più calde.

Nel caso di tornei double gender, tutti i campi devono essere dotati di impianti con reti regolabili.

Tabella riassuntiva tornei

La seguente tabella riassume cosa è permesso organizzare in relazione al **numero di campi** a disposizione, stabilendo già il **numero massimo di coppie per ogni tabellone**.

Viene indicato inoltre il **numero minimo di arbitri** che il comitato metterà a disposizione per l'evento.

Numero minimo campi	Tipologia Tornei	Numero massimo coppie	Numero minimo arbitri
2	beach 2 single gender	8 (senza illuminazione) 16 (con illuminazione)	2
3	beach 2 single gender	16	2
4	Beach 2 double gender o Torneo giovanile double gender	Per ogni tabellone: 8 + 8 (senza illuminazione) 16 + 16 (con illuminazione)	2
4	Beach 2 single gender + Torneo giovanile single gender	Per ogni tabellone: 8 + 8 (senza illuminazione) 16 + 16 (con illuminazione)	2
6	Beach 2 single gender + Giovanile double gender	Per ogni tabellone: 8 + 8 (senza illuminazione) 16 + 16 (con illuminazione)	4
6	Beach 2 double gender + Giovanile single gender	Per ogni tabellone: 8 + 8 (senza illuminazione) 16 + 16 (con illuminazione)	4
8	Serie beach 2 double gender + Giovanile double gender	Per ogni tabellone: 8 + 8 (senza illuminazione) 16 + 16 (con illuminazione)	4
8	Giovanile double gender + Giovanile double gender	Per ogni tabellone: 8 + 8 (senza illuminazione) 16 + 16 (con illuminazione)	4
10	Serie beach 2 double gender + Giovanile double gender	Per ogni tabellone: da definire in base al numero di campi assegnato ad ogni torneo	6
10	Giovanile double gender	Per ogni tabellone: 32 + 32	6

Autorizzazioni

La richiesta di autorizzazione va effettuata almeno 15 giorni prima dell'evento tramite portale BVL.

Il manuale del beach volley 2021 prevede il pagamento di:

- **Euro 50,00 (cinquanta/00) per un Torneo giovanile** (sia esso solo maschile, femminile o di entrambi i generi);
- **Euro 100,00 (cento/00) per un Serie Beach 2** (sia esso solo maschile, femminile o di entrambi i generi);

Nel caso di organizzazione nella stessa giornata di un torneo giovanile + un Serie Beach 2, l'importo sarà pari a Euro 50,00 per il giovanile + Euro 100,00 per il torneo Serie Beach 2.

Il pagamento per l'avvenuta autorizzazione del torneo va effettuata prima dell'inizio del torneo.

IMPORTANTE: se il promoter rispetterà tutte le linee guida presenti nell'handbook, il CR restituirà tali importi scalandoli dalla quota parte CR a copertura del di supervisore e arbitri (vedi pagina 8).

Timing gestione del torneo



Richiesta di autorizzazione

Almeno 15 giorni prima dell'evento; da effettuare tramite il portale Beach Volley Live (BVL)

Autorizzazione evento

Una volta autorizzato l'evento da parte del comitato regionale, questo comparirà nel portale BVL e nel sito beachvolley.federvolley.it

Iscrizioni

Le iscrizioni andranno effettuate direttamente dagli atleti nell'area personale del portale BVL

Lista d'ingresso Classifica finale

La lista d'ingresso e la classifica finale del torneo verranno caricate direttamente dal supervisore sul portale BVL

Quota di iscrizione



La quota di iscrizione ai **tornei giovanili regionali** è fissata a:
• **Euro 10,00** (dieci/00) ad atleta da versare direttamente sul campo.

La quota di iscrizione ai **tornei Serie Beach 2** è fissata a:
• **Euro 20,00** (dieci/00) ad atleta da versare direttamente sul campo.

Per i tornei Serie Beach 2 l'organizzatore può, in casi particolari, aumentare la quota di iscrizione ad atleta, fino a un massimo di Euro 25,00 (venticinque/00) da versare sempre direttamente sul campo.

Il monte iscrizioni di ogni singolo torneo (quota iscrizione a persona x n° atleti) verrà ripartito tra il promoter e il comitato regionale che si farà dunque carico dei costi del supervisore e degli arbitri impiegati nella manifestazione:

Quota parte promoter = 60% del monte iscrizioni

Quota parte CR = 40% del monte iscrizione

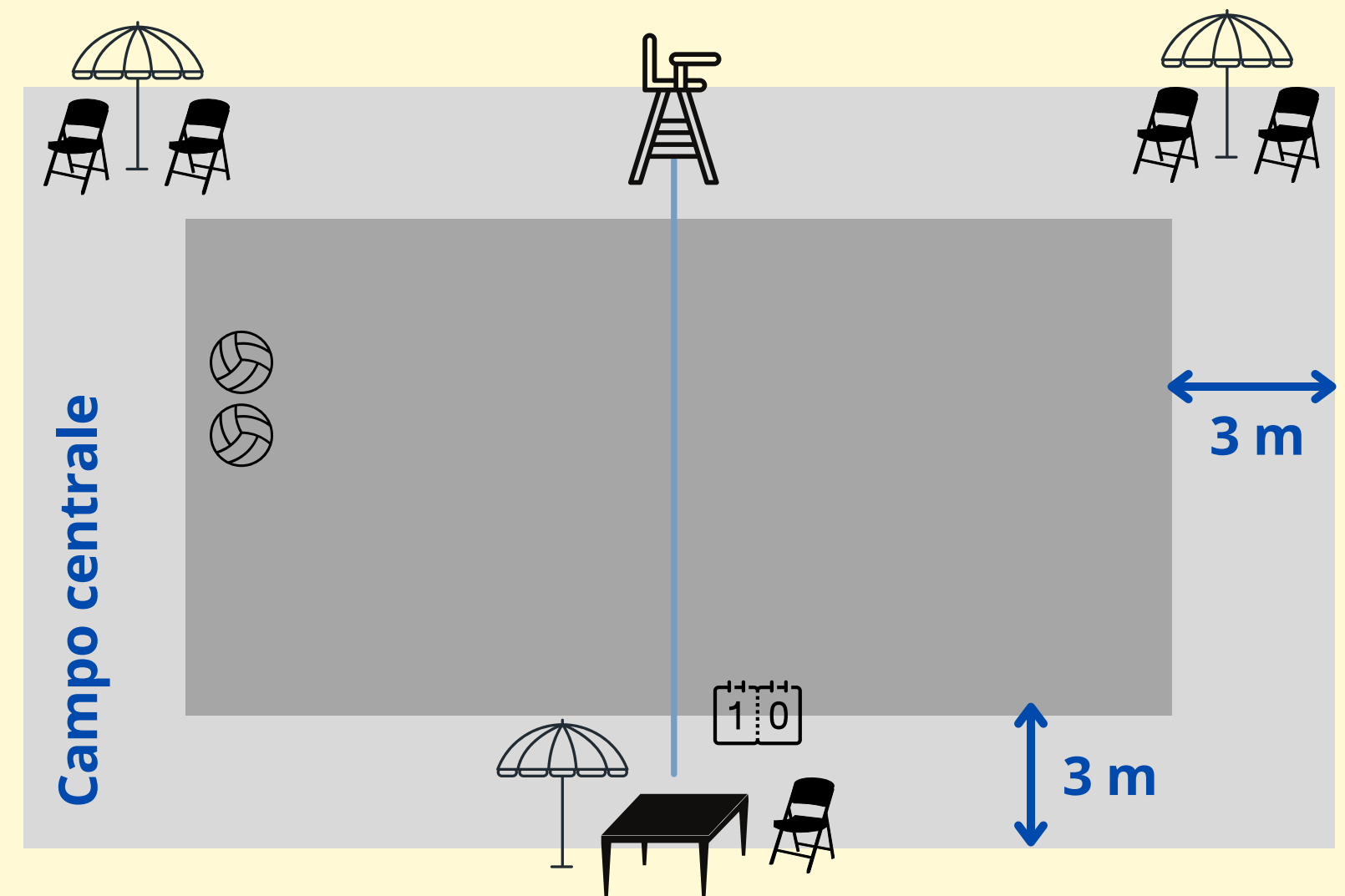
Il promoter deve prevedere all'allestimento di un **campo centrale** con delimitazioni perimetrali: spazio dalle linee perimetrali del campo di gioco fino al primo ostacolo possibilmente di almeno 3 metri (tolleranza di 0,5 mt sui lati corti e di 1 mt sui lati lunghi).

Tutti i campi non devono presentare ostacoli e possibili pericoli durante le fasi di gioco degli atleti.

La superficie dei campi da gioco deve essere priva di detriti e/o pietre che possano intaccare l'incolumità degli atleti;

Tutti i campi da gioco devono poter essere bagnati all'occorrenza nelle ore più calde.

Campi da gioco



Attrezzatura tecnica



Campo centrale:

- Impianto rete regolabile e provvisto di copripali di protezione
- Set di antenne e kit linee
- 4 sedie per gli atleti in campo
- 1 tavolo e 1 sedia per il segnapunti
- 1 seggiolone per l'arbitro
- 3 ombrelloni (2 per atleti e 1 per il segnapunti)
- 1 tabellone segnapunti
- 1 asta metrica per la misurazione della rete
- 2 palloni da gioco

Campi secondari:

- Impianto rete regolabile e provvisto di copripali di protezione
- Set di antenne e kit linee
- 4 sedie per gli atleti in campo
- 2 ombrelloni
- 1 pallone da gioco
- 1 tabellone segnapunti
- 1 tavolo e 1 sedia*
- 1 seggiolone o piano rialzato*

*Non vanno previsti su tutti i campi secondari, ma solo in un numero limitato di campi:

N° campi con allestimento completo = N° min arbitri -1

Aree riservate



AREA ATLETI/ALLENATORI

Si tratta di un'area delimitata a cui possono accedere solo atleti, allenatori e staff impegnato nel torneo. L'area atleti deve prevedere una o più zone d'ombra (ombrelloni/ombreggianti/alberi ecc.)

AREA TECNICA/TAVOLO DEL SUPERVISORE/ZONA ARBITRI

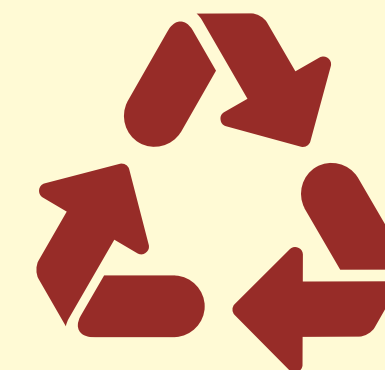
Quest'area dovrà essere situata in una posizione centrale e strategica per una fluida gestione del torneo. Dovrà essere provvista di un tavolo con sedia per il supervisore, sedie per gli arbitri e ombrelloni (qualora non situata in una zona al riparo dal sole). La postazione del supervisore dovrà essere provvista di corrente elettrica, Wi-Fi e impianto audio con microfono.

Servizi per staff & atleti

Toilettes disponibili in prossimità dei campi da gioco. Spogliatoi e **docce** (disponibili in prossimità dei campi da gioco e nel rispetto delle normative anti-covid).



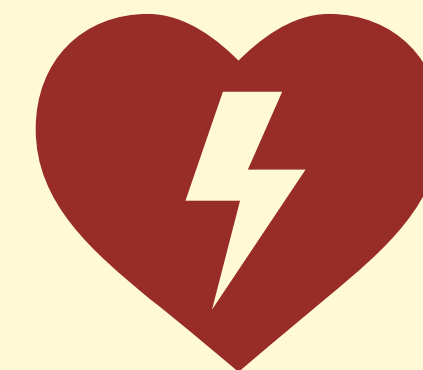
Pulizia dell'area. Deve essere a disposizione un numero sufficienti di contenitori per i rifiuti. E' fortemente consigliata la **raccolta differenziata** all'interno delle aree di pertinenza del torneo.



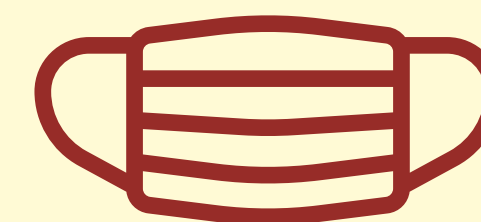
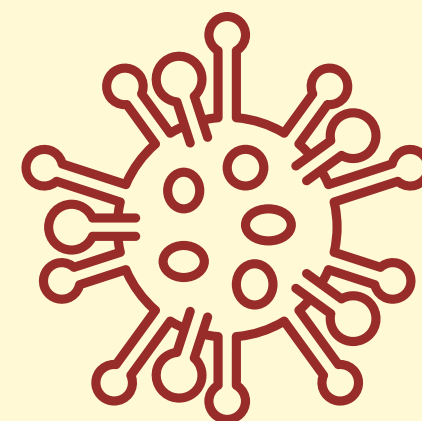
Sistema di **irrigazione campi** nelle ore più calde dell'evento.

Assistenza medica

Defibrillatore ed operatore abilitato sempre presente in prossimità dei campi da gioco.
Cassetta medica e/o kit di primo soccorso.



Protocolli Coronavirus



La Federazione Italiana Pallavolo, ha emanato il seguente protocollo per permettere la ripartenza dell'attività BEACH VOLLEY "Serie Beach" e di Categoria, definendo un percorso specifico nel pieno rispetto della normativa Statale e Regionale connessa al rischio di diffusione da Covid-19. Tale percorso intende fornire le massime garanzie oggi possibili per tutelare la salute degli atleti , degli ufficiali di gara e di tutti gli addetti ai lavori, recependo le indicazioni del CTS, con lo scopo di ridurre al minimo il rischio di contagio (nuovi casi).

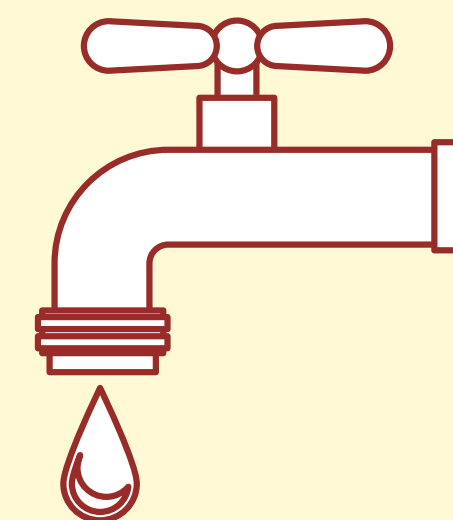
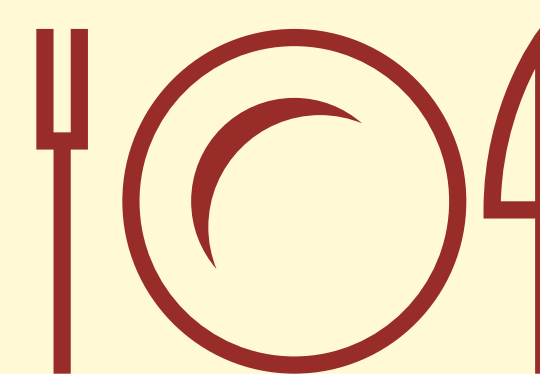
Il protocollo in vigore alla data del torneo dovrà essere attuato e rispettato per tutta la durata della manifestazione.

Pasti e Bevande

Il promoter dovrà provvedere al pranzo per il supervisore e per gli arbitri impegnati nella manifestazione.

Durante la giornata o nel welcome kit al momento dell'iscrizione dovrà essere fornita **frutta fresca** di stagione agli atleti.

Non è necessario fornire l'acqua agli atleti se è presente nel sito di gara una fontanella di acqua potabile. Per evitare sprechi e rendere l'evento più eco-sostenibile, invitiamo fin d'ora i promoter a prevedere un punto di ricarica d'acqua facilmente accessibile a tutti gli atleti.



Premiazioni



I promoter sono liberi di allestire l'area premiazioni a proprio piacimento e nel punto più congeniale.

Alla cerimonia di premiazione devono essere presenti tutti gli atleti classificati nelle prime 3 posizioni del torneo.

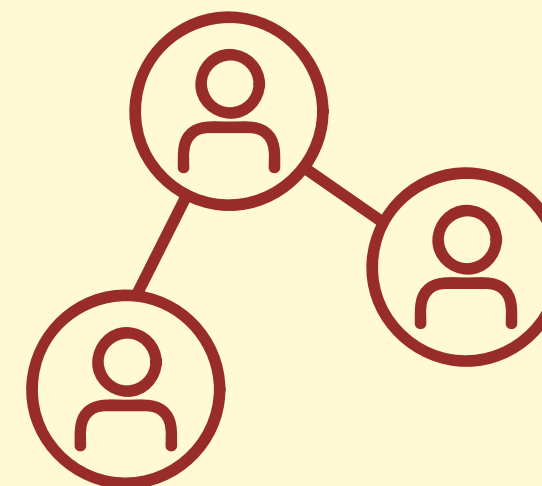
Non è previsto **nessun montepremi** per gli atleti, che possono però essere premiati con gadget, ceste omaggio, materiale sportivo, ecc.

Le foto ufficiali delle premiazioni dovranno essere inviate via email a beach@fipavveneto.net al termine del torneo (in ogni caso non oltre le ore 12.00 del giorno successivo alla manifestazione), unitamente ai nominativi delle prime 3 coppie di ogni torneo.



FAC-SIMILE FOTO PREMIAZIONE

La comunicazione dell'evento



Promozione del torneo

Il martedì precedente il torneo verrà pubblicata una news sui canali ufficiali Fipav Veneto con info e foto.

Informazioni pratiche sul torneo

Le informazioni relative a:
- scadenze e info pratiche
- entry list
si troveranno sul portale BVLive e verranno riportate sul canale telegram ufficiale FIPAV VENETO BEACH.

Risultati in tempo reale e dirette social

Il supervisore del torneo aggiornerà in tempo reale i risultati del torneo sul portale BVLive. Si invita il promoter a organizzare qualche diretta delle fasi finali dei tornei.

La comunicazione post torneo

Il lunedì verrà pubblicata una news con risultati e foto del torneo sui canali ufficiali Fipav Veneto.

Checklist dell'evento



- Copripali
- astine
- 2 palloni sul campo centrale
- 1 pallone per ogni campo secondario
- sedie atleti sui campi
- sedie e tavolo sul campo centrale
- seggiolone arbitro
- segnapunti
- asta metrica per misurazione reti
- irrigazione campi
- punto ricarica acqua
- cassetta pronto soccorso
- defibrillatore con addetto sempre disponibile
- frutta fresca per gli atleti
- pasti per arbitri e supervisore
- area atleti e area tecnica
- tavolo supervisore con presa elettrica
- wireless o hotspot per il supervisore
- foto delle premiazioni



**Grazie per l'attenzione
e buona organizzazione!**

Per eventuali chiarimenti e ulteriori informazioni
beach@fipavveneto.net

